

Nefrectomía polar por carcinoma renal y litiasis

Polar nephrectomy in renal carcinoma and lithiasis

Dres. Richards N;
Podestá M;
Ameri C;
Mazza O.

Paciente de sexo masculino de 70 años de edad que había consultado por microhematuria detectada por un examen clínico de rutina. Se solicita ecografía que informa masa ocupante renal sólida de 3 cm polo inferior riñón derecho y litiasis en cáliz inferior. Se solicita tomografía computada que confirma el diagnóstico ecográfico y agrega la presencia de un vaso polar que irriga el polo inferior. Se planea en principio cirugía conservadora. Se aborda el riñón por lumbotomía a través del espacio intercostal 11°. Se halla tumor en el borde interno del polo inferior y un vaso polar que alimenta en forma directa al tumor, el clampeo de dicho vaso determina la isquemia del polo inferior, por lo cual se procede a la nefrectomía polar donde se incluye la extracción de la litiasis. La asociación de litiasis y carcinoma renal no es habitual, suele asociarse más con tumores del urotelio, en este caso mostramos la necesidad de la resección del polo renal condicionado por la presencia de un vaso polar importante que irrigaba dicha región. En otros casos fue posible la extracción de litiasis asociada con tumor sin necesidad de la extirpación amplia del parénquima.

La anatomía patológica informó carcinoma a células claras de 3 cm *Fuhrman* 1, estadio UICC 2002 T1a.



Figura 1. Masa ocupante sólida polo inferior riñón derecho de 3 cm y vaso polar

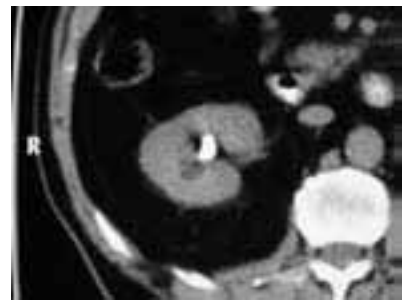


Figura 2. Litiasis en cáliz inferior asociada con tumor



Figura 3. Polo inferior resecado y vaso polar de grueso calibre



Figura 4. Polo inferior que muestra el tumor y la litiasis

Servicio de Urología del Hospital Alemán. Sección Oncología, Buenos Aires, Argentina.